



PROCER
TECNOLOGÍA INCLUSIVA

MANUAL DE USUARIO

v 1.6 / v 2.6



Contenidos

1. Información importante

1.1. Por su seguridad

1.2. Advertencia

1.2.1. Conexión eléctrica

1.2.2. Medidas preventivas durante el funcionamiento

1.2.3. Batería

1.2.4. Ambiente

1.2.5. Cuidado de rutina

1.2.6. Otra información

2. Descripción general de PROCER

2.1. Dispositivo PROCER

2.2. Accesorios

3. Como usar PROCER

3.1. Apagar y encender el dispositivo

3.2. Cargar batería

3.3. Nivel de batería

3.4. Conexión de auriculares

3.5. Menú de Opciones

3.6. Actualización de software

3.7. Configurar reloj

3.8. Lista de funciones

3.9. Leer utilizando el escáner

3.10. Leer utilizando la cámara

3.10.1. Modo asistido

3.10.2. Tomando una fotografía

3.11. Navegación del texto durante la lectura

3.12. Construcción de resúmenes

3.13. Deletreo de palabras

3.14. Detección de la denominación de billetes

3.15. Extracción de características importantes de facturas de servicios

3.16. Uso de Carpetas

3.17. Guardar documentos

- 3.18. Abrir/eliminar documentos
- 3.19. Construcción de documentos de múltiples páginas
 - 3.19.1. Modo automático
 - 3.19.2. Modo manual
- 3.20. Importar archivos desde puerto USB
- 3.21. Exportar documento al puerto USB
- 3.22. Notas de Voz
 - 3.22.1. Reproductor de notas de voz
- 3.23. Funciones visuales
 - 3.23.1. Seguimiento visual de texto
 - 3.23.2. Magnificador
- 3.24. Reproductor de audio

1. Información importante

1.1. Por su seguridad

Para evitar lesiones graves y pérdida de la vida o de propiedades, lea cuidadosamente esta sección antes de usar el producto para asegurarse de que éste funcione en forma correcta y segura.



1.2. Advertencia

1.2.1. Conexión eléctrica

- Utilice solamente el tipo de alimentación eléctrica marcado en el producto (ver 2.2. *Accesorios*).
- No sobrecargue las tomas de corriente ni los cables de extensión. Esto puede producir peligro de incendio o descarga eléctrica.
- Inserte por completo el adaptador o enchufe para corriente en la toma de corriente. De no hacerlo puede causar una descarga eléctrica o calor excesivo, lo cual puede producir un incendio.
- Desenchufe el producto de la toma corriente si emite humo o un olor anormal, o si hace algún ruido inusual. Estas condiciones pueden causar un incendio o descarga eléctrica.
- Desenchufe el producto de la toma corriente y nunca toque el interior si la cubierta se quebró y está abierta.
- Nunca toque el enchufe con las manos mojadas. Existe el peligro de sufrir una descarga eléctrica.

1.2.2. Medidas preventivas durante el funcionamiento

- Desenchufe el producto de la toma corriente antes de limpiarlo. No utilice limpiadores líquidos ni en aerosol.
- No desarme el producto.
- No derrame líquidos (detergentes, limpiadores, etc.) sobre el producto.
- No utilice este producto cerca del agua; por ejemplo, cerca de una bañera, lavabo, fregadero o tina de lavado, en un sótano húmedo o cerca de una piscina.

1.2.3. Batería

- No manipule las baterías que trae incorporado el dispositivo por ningún motivo. Si necesita realizar un cambio comuníquese con los teléfonos suministrados.
- No abra ni mutile las baterías. El electrolito liberado de la batería es corrosivo y puede causar quemaduras o irritaciones a los ojos o en la piel. El electrolito es tóxico y puede ser dañino si se ingiere.
- Cargué únicamente las baterías que trae incorporado el dispositivo con el cargador suministrado (ver 2.2. *Accesorios*).

1.2.4. Ambiente

- El producto debe mantenerse libre de humo, polvo, alta temperatura y vibraciones en exceso.
- El producto no deberá exponerse a la luz directa del sol.
- No coloque objetos pesados encima del producto.
- La unidad debe mantenerse alejada de las fuentes de calor como calentadores, estufas, etc. Evitar el uso en habitaciones con temperaturas inferiores a 0°C o superiores a 40°C.

1.2.5. Cuidado de rutina

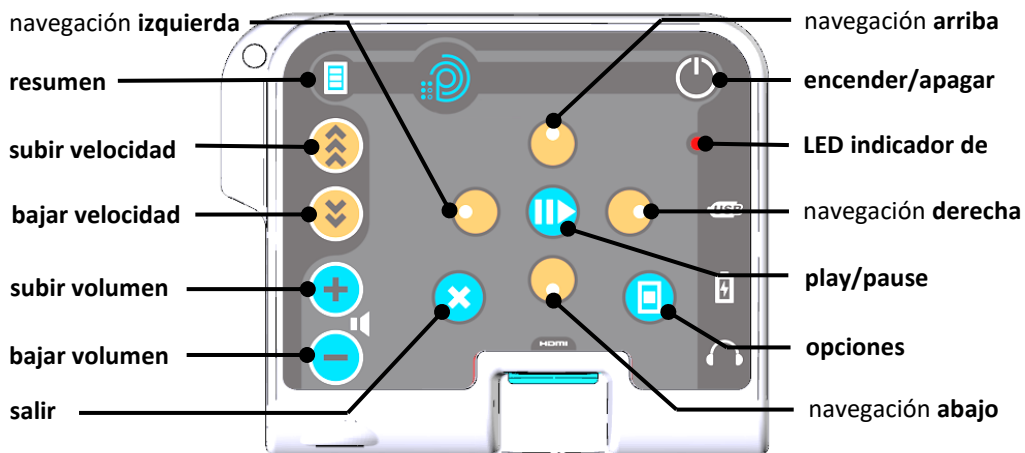
- Limpie la superficie externa del producto con un paño suave y húmedo.
- No utilice bencina, disolvente o polvo abrasivo.

1.2.6. Otra información

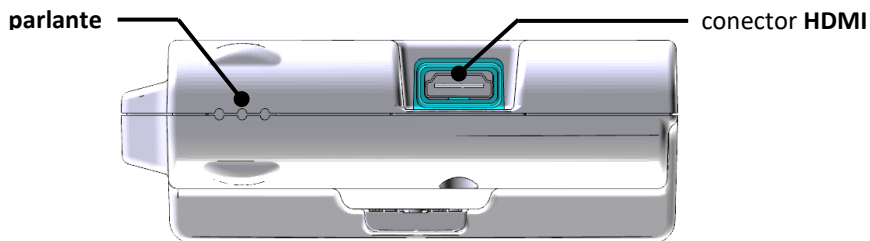
- Este producto puede almacenar su información privada o confidencial. Para proteger su privacidad y confidencialidad, recomendamos que borre de la memoria los documentos (ver 3.17. *Abrir/eliminar documentos*).

2. Descripción general de PROCER

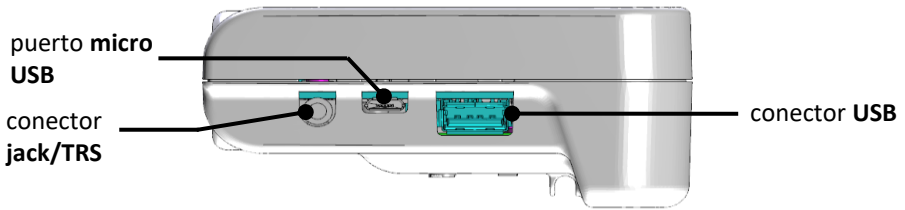
2.1. Dispositivo PROCER



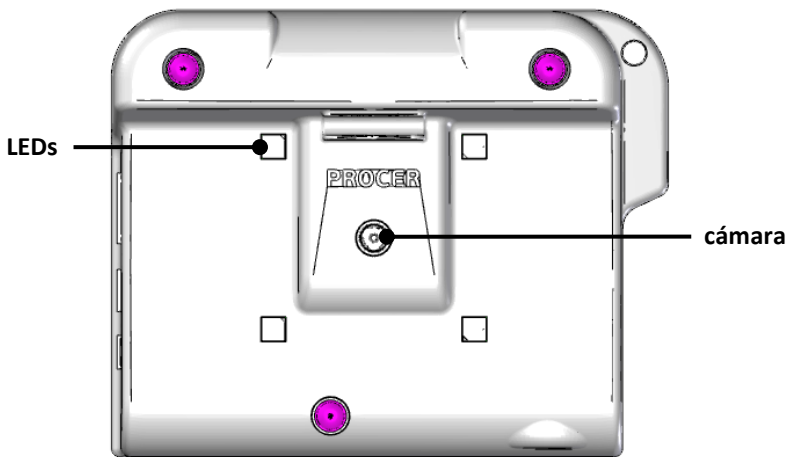
Vista superior



Vista frontal



Vista lateral derecho



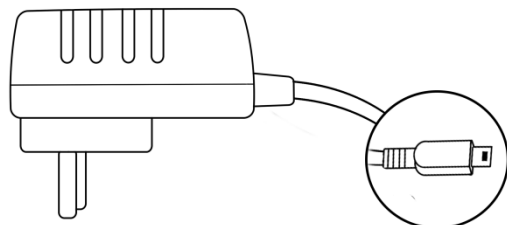
Vista inferior

Especificaciones del dispositivo PROCER

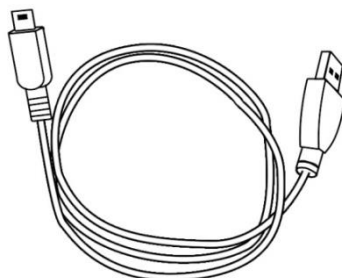
Tamaño	12cm x 9cm x 4cm
Peso	270 g
Autonomía	6 horas (PROCER 1) / 10 horas (PROCER 2)
Capacidad	16 GB

2.2. Accesorios

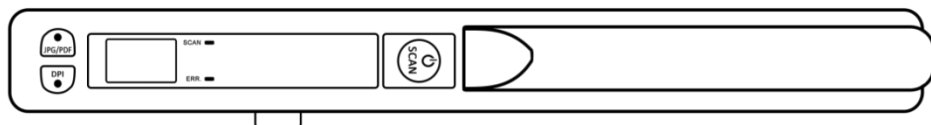
El dispositivo PROCER viene con los siguientes accesorios:



Cargador de batería



Cable USB a mini USB



Escáner portátil

Utilice el **cargador** para cargar la batería del dispositivo (ver 3.2. *Cargar batería*).

Especificaciones del cargador

Entrada	100-240V~ 50/60Hz – 200mA
Salida	5V/2000mA

Utilice el cable USB a mini USB para conectar el escáner al dispositivo.

Utilice el escáner para captar la imagen que contenga el texto que desea leer con el dispositivo (el escáner es solo una variante, existen otras formas de adquirir el texto que se explicaran más adelante).

El escáner portátil trae incluida una tarjeta micro SD de 8 GB. Para su funcionamiento utiliza 2 baterías AA (**no están incluidas**).

Especificaciones del escáner

Tamaño	25,7 cm x 3 cm x 2,45 cm
Peso	150 g sin baterías; 190 g con baterías
Ancho del sensor	21 cm
Velocidad de escaneo	Resolución alta (900 DPI) ≥ 10 seg. Resolución media (600 DPI) ≥ 8 seg. Resolución baja (300 DPI) ≥ 3 seg.
Capacidad (en 8 GB)	Resolución alta (900 DPI) ~ 1200 Resolución media (600 DPI) ~ 1600 Resolución baja (300 DPI) ~ 6000
Apagar automáticamente	3 minutos
Alimentación	2 baterías AA
Duración de las baterías	≥ 200 escaneos

3. Como usar PROCER

3.1. Apagar y encender el dispositivo

Para encender el dispositivo PROCER, se debe presionar el botón de **encender/apagar**. Inmediatamente se emite una señal auditiva y se prenderá un **LED** indicando que el dispositivo se está encendiendo.

El dispositivo estará disponible para su uso después de oírse una señal auditiva seguida del mensaje *“Bienvenido a PROCER”*. En este momento el dispositivo se encontrará en el **Menú Principal**, listo para ser usado.

Si el dispositivo se encuentra con la batería demasiado baja como para funcionar normalmente, se lo indicará al usuario mediante el mensaje *“Nivel de batería crítico. El dispositivo se apagará”* y se apagará automáticamente.

Para apagar el dispositivo PROCER, se debe presionar el botón de **encender/apagar**. Posteriormente se emitirá el mensaje *“¿Está seguro que desea apagar el equipo? Utilice las teclas abajo y arriba para seleccionar una opción”*. Luego de seleccionar la opción deseada, se debe presionar el botón de **play/pause** para confirmar. Si no desea apagar el dispositivo, puede presionar el botón **salir** y volverá al **Menú Principal**.

En caso de que el dispositivo deje de responder, debe mantener presionado el botón de **encender/apagar** durante 10 segundos para forzar el apagado del mismo.

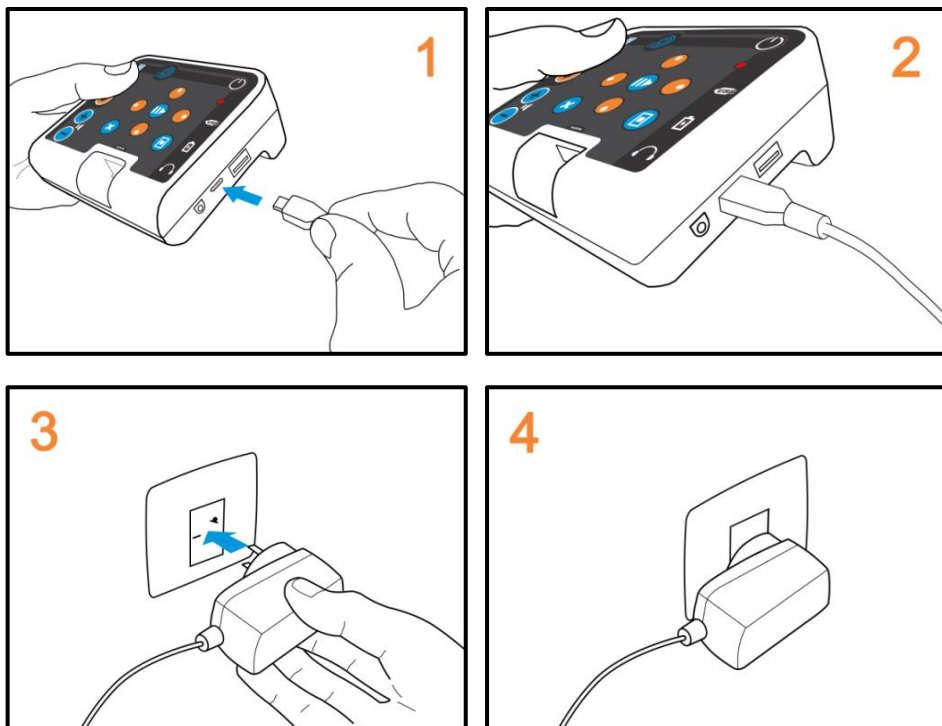
Cuando el dispositivo está apagado, el **LED indicador** también se encontrará apagado.

3.2. Cargar batería

El dispositivo trae incorporada una batería interna que el usuario no debe manipular en ningún caso.

La batería se carga utilizando el cargador que viene incluido junto al dispositivo. El cargador debe conectarse en el puerto micro USB que se encuentra en la cara

lateral derecha del dispositivo (ver imágenes 1 y 2) y el otro de sus extremos a un toma corriente (ver imágenes 3 y 4).



Cada vez que se conecte o desconecte el dispositivo al cargador y éste se encuentre conectado a la red eléctrica, y cuando se encuentre totalmente cargado, se notificará al usuario mediante señales auditivas. Presionando el botón de **opciones** unos segundos, se informará si se está cargando o descargando la batería (ver 3.3. *Nivel de batería*).

Con la carga al **100%**, la versión 1 del dispositivo tiene una autonomía aproximada de 6 horas; la versión 2 de 10 horas.

3.3. Nivel de batería

Para saber el nivel de carga de la batería, se debe mantener presionado unos segundos el botón de **opciones**. Se escuchará un mensaje auditivo que informará el nivel de la batería, si se está cargando o descargando, fecha, hora,

almacenamiento utilizado y estado actual del dispositivo. Esto último, indica que está haciendo el dispositivo (Menú Principal, Lectura, etc).

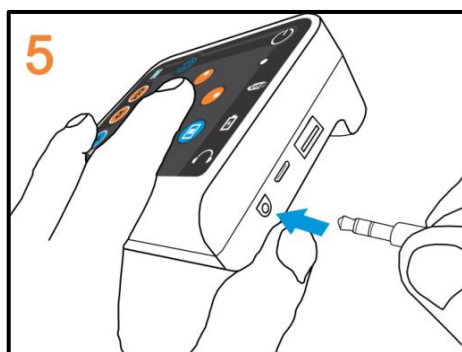
Los posibles mensajes para el nivel de batería son:

- *“Batería completamente cargada”.*
- *“Nivel de batería: alto”.*
- *“Nivel de batería: medio”.*
- *“Nivel de batería: bajo”.*
- *“Nivel de batería: crítico”.*

Cuando el dispositivo se encuentre con el nivel de batería crítico, se le informará al usuario mediante un “ladrido” cada 1 minuto durante 10 minutos aproximadamente. Si no se pone a cargar el dispositivo se escuchará el mensaje *“Nivel de batería crítico. El dispositivo se apagará”* y se apagará automáticamente.

3.4. Conexión de auriculares

El dispositivo trae incorporado un altavoz en la parte frontal del mismo. También un conector jack/TRS en la cara lateral derecha, para conectar auriculares (ver imagen 5).



ADVERTENCIA. Para prevenir posibles daños auditivos, no escuche a altos niveles de volumen durante períodos prolongados. El ruido de fondo, así como la exposición continuada a niveles de volumen elevados, puede hacer que los sonidos parezcan menos intensos de lo que realmente son. Encienda el dispositivo y compruebe el volumen antes de introducir los auriculares en su oído.

3.5. Menú de Opciones

Desde el **Menú Principal**, se puede acceder al **Menú de Opciones** presionando el botón de **opciones**. Cuando se ingresa, se oirá *“Menú de opciones. Utilice las teclas abajo y arriba para moverse entre la opciones, play para ingresar a sub menús y derecha e izquierda para modificar la opción seleccionada”*. Esto significa que para recorrer la lista de opciones debemos utilizar los botones de navegación **arriba** y **abajo**, para ingresar a los sub menús se debe presionar el botón de **play/pause** y para cambiar la configuración se utilizan los botones de navegación **izquierda** y **derecha**.

El único elemento de la lista que posee sub menú es **Configuración de voz e idioma**. El usuario deberá presionar **play/pause** para ingresar al sub menú, luego con las teclas de navegación **abajo** y **arriba** podrá recorrer los diferentes parámetros y configurarlos con las teclas de navegación **izquierda** y **derecha**. Luego con el botón **salir**, se confirman los cambios y vuelve al menú anterior.

Opciones

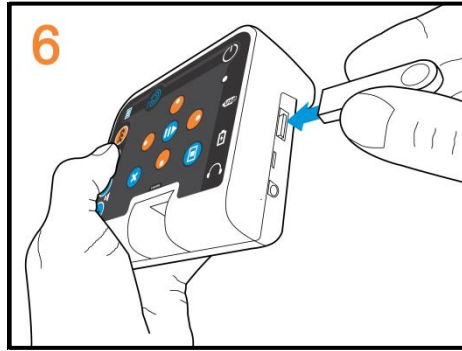
Configuración de voz e idioma	Idioma del sistema. Español/Ingles. Cambia el idioma de los menús, instrucciones, etc. No el de la lectura. Este cambio modifica la opción Voz del sistema . Idioma de lectura. Español/Ingles. Cambia el idioma de lectura. Este cambio modifica la opción Voz de lectura . Voz del sistema. Español: Conchita/Miguel. Inglés: Sally. Voz de lectura. Español: Conchita/Miguel. Inglés: Sally
Tipo de teclado para escritura	Teclado ABC/Teclado QWERTY. Selecciona el tipo de teclado a utilizar. La primera opción presenta una lista formada por letras (presentadas en orden alfabético) y

	números (presentados de menor a mayor). La segunda opción es un clásico teclado QWERTY (ver 3.17. <i>Guardar documentos</i>).
Ayuda para la detección de hoja (solo disponible en la primer versión del dispositivo)	Manual/Automático. Si se selecciona Manual, los mensajes de guía solo se oirán al presionar el botón de navegación arriba . Si se configura en Automático, los mensajes se oirán cada 2 segundos (ver 3.10. <i>Leer utilizando la cámara, 3.10.1. Modo asistido</i>).
Clasificación automática de facturas de servicio	Activado/Desactivado. Habilita o deshabilita la clasificación automática de facturas de servicios (ver 3.15. <i>Extracción de características importantes de facturas de servicios</i>).
Cambio automático de páginas	Activado/Desactivado. Cuando un documento posee más de una página, una vez leída la actual pasa automáticamente a la siguiente.
Reloj	Sirve para configurar la fecha y hora.
Actualizar	Se utiliza para actualizar el software del dispositivo. Para confirmar la opción, debemos presionar el botón de play/pause .
Borrar todos los archivos del escáner	Elimina todos los archivos que se encuentran en el escáner (en el directorio DCIM). Para confirmar la opción, debemos presionar el botón de play/pause .
Versión del Software	Indica la versión del software que se encuentra instalada en el dispositivo.

El dispositivo PROCER no elimina ninguna imagen del escáner, salvo que el usuario así lo desee (ver cuadro anterior **Borrar todos los archivos del escáner**). Cada vez que se utilice el escáner en conjunto con el dispositivo, las imágenes escaneadas se mueven a la carpeta **DCIM/HISTORIAL** y el visor del escáner indicara que no hay imágenes guardadas.

3.6. Actualización de software

Para actualizar el software del dispositivo, debe guardar el archivo de actualización en un pen drive o memoria externa. Luego, conectarlo al puerto USB que se encuentra en la cara lateral derecha del dispositivo (ver imagen 6).



A continuación, se debe ingresar desde el **Menú Principal** al **Menú de Opciones** y con los botones de navegación **arriba** y **abajo** buscar **Actualizar**, luego presione el botón **play/pause** para confirmar la acción. Se escuchará el mensaje *“Buscando archivo de actualización”*. Si no hay un pen drive conectado, se oirá *“No se ha detectado un dispositivo conectado al puerto USB o el dispositivo no es válido”*. Si no encuentra archivos válidos, se oirá *“No se encontraron archivos de actualización”*. Cuando hay archivos de actualización, se escuchará el mensaje *“Utilice las teclas arriba y abajo para listar archivos”*. Al presionar alguno de estos botones, se recorrerá la lista de archivos admitidos mientras se escucha el nombre de cada uno. El usuario debe seleccionar el que desea y presionar **play/pause** para comenzar la actualización de software. Al confirmar la acción, se escuchará el mensaje *“Instalando actualizaciones, no apague ni desconecte el dispositivo. Por favor espere...”*.

Una vez finalizada la actualización, se oirá *“El dispositivo se reiniciará automáticamente en un minuto. El dispositivo se ha actualizado correctamente”*. Si se produjo algún error, escuchará el mensaje *“La actualización no se pudo instalar”*.

Los nombres de los archivos de actualización tienen la siguiente nomenclatura: **“PROCER_XXXX.tar.gz”**, donde **XXXX** indica la versión de la actualización.

IMPORTANTE. Por seguridad, el dispositivo solo se puede actualizar si la fuente de alimentación se encuentra conectada para evitar que el mismo se apague durante el proceso de actualización. Si el dispositivo no se encuentra conectado a la fuente de alimentación, se le avisará al usuario. El usuario, no debe presionar ningún botón durante la actualización.

3.7. Configurar reloj

Para ajustar la fecha y hora del dispositivo, debemos ingresar desde el **Menú Principal** al **Menú de Opciones** y con los botones de navegación **arriba** y **abajo** buscar **Reloj**, y luego presionar el botón **play/pause** para confirmar la acción (ver 3.5. *Menú de Opciones*).

Se oirá “*Configurar fecha y hora. Utilice las teclas abajo y arriba e izquierda y derecha para configurar fecha y hora*”. Con los botones de navegación **arriba** y **abajo**, se selecciona lo que se desea configurar. Las opciones son **año**, **mes**, **día**, **hora** y **minuto** y con los botones de navegación **izquierda** y **derecha** se configura la opción seleccionada.

En el caso de los **días**, se ajusta según el mes y año (si es bisiesto). La **hora** se configura entre las 00 y 23 horas.

La fecha y hora se utiliza para nombrar los archivos que se guardan en el dispositivo (ver 3.17. *Guardar documentos*). El usuario puede escuchar la fecha y hora manteniendo presionado unos segundos el botón de **opciones**.

3.8. Lista de funciones

Desde el Menú **Principal**, se puede acceder a todas las funciones disponibles que posee el dispositivo. Para ingresar a la lista de dichas funciones, debemos presionar el botón de navegación **arriba** o **abajo** e inmediatamente se oirá la primer función disponible y presionando nuevamente los botones de navegación **arriba** o **abajo**, el usuario podrá recorrer la lista para elegir la función que desea utilizar. Estas pueden ser:

- **Leer utilizando el escáner** (ver 3.09).

- **Leer utilizando la cámara,**
 - **modo asistido** (ver 3.10.1).
 - **tomando una fotografía** (ver 3.10.2).
- **Importar archivos desde puerto USB** (ver 3.20).
- **Abrir documentos guardados** (ver 3.18).
- **Detectar billetes** (ver 3.14).
- **Procesar múltiples páginas,**
 - **modo automático** (ver 3.19.1).
 - **modo manual** (ver 3.19.2).
- **Reproductor de audio** (ver 3.24).
- **Notas de voz** (ver 3.22).
- **Magnificador** (ver 3.23.2).

Una vez seleccionada la opción deseada, se debe presionar el botón de **play/pause** para confirmar la acción.

En el caso de **Leer utilizando la cámara** y **Procesar múltiples páginas**, el usuario oirá un breve sonido antes de escuchar la función. Esto indica que esta opción tiene más de una alternativa para seleccionar. Para poder escoger una de ellas, el usuario deberá presionar el botón de navegación **izquierda** o **derecha**, y una vez elegida la función a utilizar, debe presionar el botón **play/pause**.

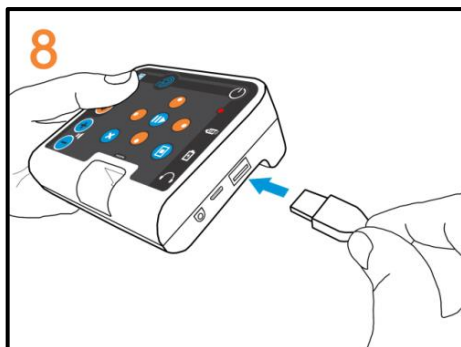
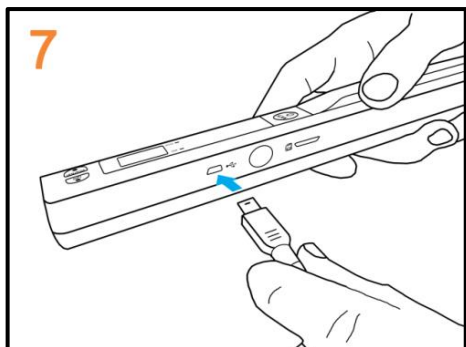
El usuario puede escuchar una breve descripción de cada función de la lista, presionando el botón de **opciones**.

3.9. Leer utilizando el escáner

El dispositivo PROCER permite adquirir la imagen que contiene texto de diferentes maneras. A continuación se detallan los pasos a seguir si se utiliza un escáner móvil.

RECOMENDACIÓN. Situar la hoja sobre una mesa plana, preferentemente limpia para que el escáner se deslice correctamente. No ubicar el texto a escanear sobre otras hojas que contengan texto.

Se debe conectar el escáner portátil al dispositivo PROCER utilizando el cable USB a mini USB que viene con el dispositivo. El extremo que posee un conector mini USB se debe conectar en el escáner portátil (ver imagen 7) y el otro extremo, con conector USB, se conecta al dispositivo PROCER (ver imagen 8).



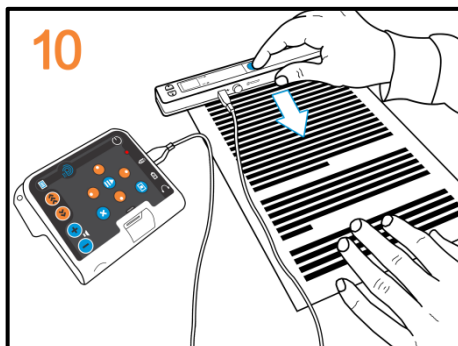
Luego se procede a capturar la imagen con el escáner portátil. Primero debe encenderse el escáner desde el botón que se encuentra en la parte media superior del dispositivo manteniéndolo presionado durante 2 segundos. Una vez encendido, se debe presionar el mismo botón y deslizar el escáner sobre la hoja que posee el texto que se desea leer (ver imágenes 9 y 10). Mientras se esté escaneando se escuchara una señal auditiva (solo en los escáneres que tienen buzzer/zumbador incluido).

Para finalizar el escaneo, se debe dejar de desplazar el escáner durante 2 segundos o se presiona nuevamente el botón del escáner y se dejará de oír la señal auditiva.

El sentido en el cual se desplaza el escáner no es de importancia y va a depender de la comodidad del usuario y de la superficie a escanear (el ancho del sensor del escáner es del tamaño de una hoja A4).

RECOMENDACIÓN. El escáner admite tres resoluciones de escaneo: alta, media y baja. Se recomienda utilizar la resolución **baja**. Además admite dos formatos de imagen, JPG y PDF. Se debe utilizar el formato **JPG**.

Para asegurar que el escáner este configurado de la forma recomendada, se deben retirar las baterías del escáner unos segundos para reiniciar los valores de fábrica.



Si el usuario lo desea, primero puede escanear el texto y luego conectar el dispositivo con el escáner.

Por último, para comenzar a procesar la imagen, se puede hacer de dos formas diferentes. La más sencilla es presionar el botón **play/pause** del dispositivo PROCER (ver imagen 11) desde el **Menú Principal**. Sino, también desde el **Menú Principal**, presionando el botón de navegación **arriba** o **abajo** se accede a la lista de funciones disponibles en el dispositivo y se debe seleccionar la opción **Leer utilizando el escáner** (ver 3.9. Lista de funciones). A continuación oírás el mensaje “Obteniendo imagen”.



Si el escáner no se encuentra conectado, está apagado o se conectó otro dispositivo, se escuchará “No se ha detectado un dispositivo conectado al puerto

USB o el dispositivo no es válido". Si el escáner está correctamente conectado y encendido pero no hay una imagen, se oirá el mensaje *"No se ha detectado una imagen. Por favor vuelva a intentarlo"*. Si el escáner se conectó correctamente, esta encendido y la imagen es cargada con éxito, oirá el mensaje *"Analizando"*.

Luego se puede desconectar el dispositivo del escáner si el usuario así lo desea.

Se oirá una señal auditiva que indica que la imagen está siendo procesada, luego comenzará a leer el texto detectado (ver 3.12. *Navegación del texto durante la lectura*).

El escáner se apaga automáticamente luego de 3 minutos de inactividad. Si desea apagarlo manualmente, debe mantener presionado el botón que se utilizó para su encendido durante 3 segundos.

3.10. Leer utilizando la cámara

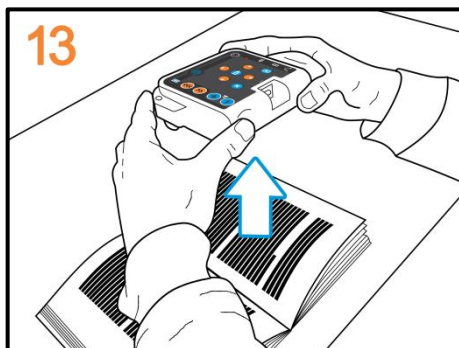
Una variante para adquirir el texto que se desea leer, es utilizando la cámara que está incorporada en la cara inferior del dispositivo. Esto se puede hacer de dos maneras diferentes, en **modo asistido** o **tomando una fotografía**. En la primer opción, el dispositivo guía al usuario para encuadrar el texto y saca la foto de manera automática. En la segunda, el usuario presiona un botón para sacar la foto.

El usuario puede prender y apagar las luces que trae el dispositivo tanto en **modo asistido** como **tomando una fotografía** presionando el botón de **opciones**. Cada vez que se prendan o se apaguen las luces, se le informará al usuario con los mensajes *"Luces apagadas"/"Luces encendidas"*.

Si el nivel de la batería se encuentra en estado crítico, no se podrá encender la cámara. Se le informará al usuario con el mensaje *"Nivel de batería demasiado bajo para utilizar la cámara"*.

3.10.1. Modo asistido

Para comenzar a utilizar la cámara en modo asistido, desde el **Menú Principal**, debemos presionar el botón de navegación **arriba** o **abajo** para ingresar a la lista acceda a la lista de funciones disponibles y a continuación seleccionar la opción **Leer utilizando la cámara modo asistido** (ver 3.8. *Lista de funciones*). Luego se oír *“Centrar y apoyar el dispositivo en la hoja. Levantar verticalmente y seguir las instrucciones”*. El mensaje sugiere que para comenzar la detección del texto en forma asistida, debemos apoyar el dispositivo sobre la hoja que contenga el texto y posicionarlo en la parte central del mismo (ver imagen 12). Al oír *“Buscando hoja”*, se debe desplazar el dispositivo hacia arriba (ver imagen 13) hasta oír los mensajes de guía*, luego se debe mover el dispositivo según la indicación sugerida y nuevamente desplazarlo hacia arriba.



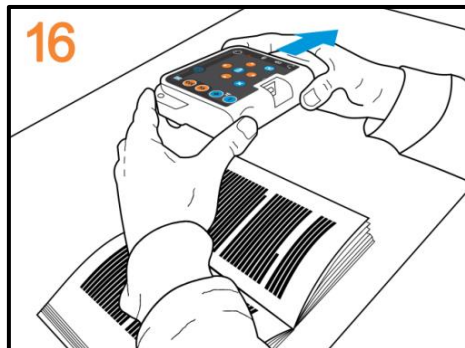
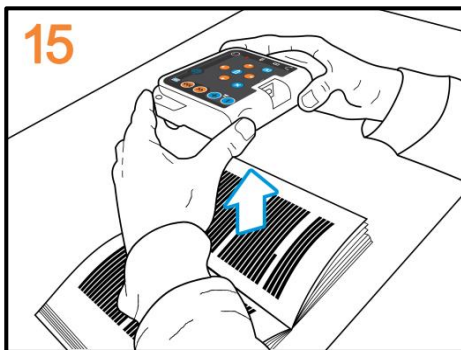
Cuando se escuche un tono, es porque se está detectando texto. Luego oír el mensaje *“Hoja encontrada, mantenga el dispositivo quieto”*. Se debe mantener el dispositivo lo más estable posible hasta escuchar el sonido de un obturador que indica que se ha capturado la imagen.

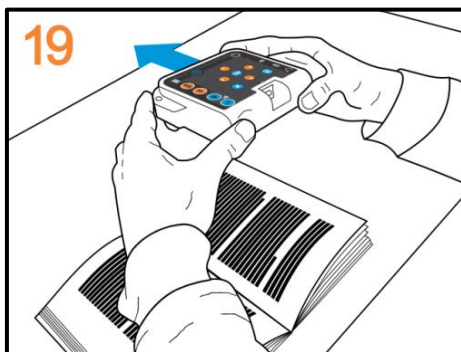
A continuación se oirán diferentes mensajes que indican que la imagen está siendo procesada, luego el dispositivo comenzará a leer el texto detectado (ver 3.11. *Navegación del texto durante la lectura*).

***IMPORTANTE.** Si desde el **Menú de Opciones**, la **Ayuda para la detección de hoja** se configuro en **Automática**, se oirán los mensajes de guía para la detección de la hoja de forma automática. En caso de seleccionar la opción **Manual**, se deberá presionar el botón de navegación **arriba** para oír los mensajes.

Los mensajes de guía posibles son:

- *“Lente obstruido”*.
- *“Hoja Centrada”* (ver imagen 14).
- *“Mover dispositivo hacia arriba”* (ver imagen 15).
- *“Mover dispositivo a la derecha”* (ver imagen 16).
- *“Mover dispositivo a la derecha hacia atrás”* (ver imágenes 16 y 18).
- *“Mover dispositivo a la derecha hacia adelante”* (ver imágenes 16 y 19).
- *“Mover dispositivo a la izquierda”* (ver imagen 17).
- *“Mover dispositivo a la izquierda hacia atrás”* (ver imágenes 17 y 18).
- *“Mover dispositivo a la izquierda hacia adelante”* (ver imágenes 17 y 19).
- *“Mover dispositivo hacia atrás”* (ver imagen 18).
- *“Mover dispositivo a hacia adelante”* (ver imagen 19).





IMPORTANTE. Los resultados obtenidos con el escáner son superiores a los de la cámara.

3.10.2. Tomando una fotografía

Para leer tomando una fotografía, desde el **Menú Principal**, debemos presionar el botón de navegación **arriba** o **abajo** para ingresar a la lista de funciones disponibles y a continuación seleccionar la opción **Leer utilizando la cámara tomando una fotografía** (ver 3.8. Lista de funciones). Luego se oirá “*Direccione el dispositivo y presione play para tomar una fotografía*”.

Una vez ubicado el dispositivo, al presionar el botón de **play/pause**, se escuchará “*Tomando fotografía. Mantenga el dispositivo quieto*”. A continuación se oirán diferentes mensajes que indican que la imagen está siendo procesada, luego el dispositivo comenzará a leer el texto detectado (ver 3.11. Navegación del texto durante la lectura).

3.11. Navegación sobre el texto durante la lectura

Mientras PROCER se encuentre leyendo un texto, el usuario podrá desplazarse sobre el mismo utilizando los botones de navegación.

Para reproducir o pausar la lectura, se debe presionar el botón **play/pause**. Si se mantiene presionado unos segundos el botón **play/pause**, se empieza a reproducir el texto desde el inicio de la página.

Para retroceder o avanzar por párrafos, se deben utilizar los botones de navegación **arriba** y **abajo** respectivamente. Cuando se esté reproduciendo el párrafo inicial y se quiere retroceder al anterior, se va a comenzar a reproducir desde el inicio del primer párrafo. Si lo que se está reproduciendo es el párrafo final y se quiere avanzar al siguiente, se le indicará al usuario por medio de una señal auditiva que no hay más párrafos a continuación.

Para retroceder o avanzar por oración, se deben utilizar los botones de navegación **izquierda** y **derecha** respectivamente. Cuando se esté reproduciendo la oración inicial y se quiere retroceder a la anterior, el dispositivo va a comenzar a reproducir desde el inicio de la primer oración. Si lo que se está reproduciendo es la oración final y se quiere avanzar a la siguiente, se le indicará al usuario por medio de una señal auditiva que no hay más oraciones a continuación.

El usuario puede también desplazarse por las páginas. Para ir a una página anterior se debe mantener presionado el botón de navegación **arriba**. Si ya no hay página anterior, comenzará a leer la última. Para moverse a la página siguiente, debemos mantener presionado el botón de navegación **abajo**. Si ya nos encontramos en la última página, comenzará a leer desde la página inicial. Cada vez que el usuario cambie de página, se indicará cual es el número de la página que se está por leer.

Si se está leyendo un PDF, presionando unos segundos el botón de navegación **derecha**, se le dará la opción al usuario de seleccionar la siguiente hoja que desea leer. Inicialmente sugiere la hoja siguiente a la actual y después con los botones de navegación se puede elegir cualquier hoja (ver 3.20. *Importar archivos desde puerto USB*).

Presionando el botón de **resumen** el usuario puede incluir las oraciones que formaran el resumen y manteniendo presionado unos segundos el botón de **resumen**, podrá intercambiar entre el texto completo y el texto resumido (ver 3.12. *Construcción de resúmenes*).

Presionando el botón de navegación **izquierda** por unos segundos, se ingresa al modo **Deletreo** (ver 3.13. *Deletreo de palabras*).

Se oirá una campana que informará que ya se ha procesado todo el texto. Antes de esta señal, las opciones no estarán habilitadas excepto cuando se abre un documento que está guardado dentro del dispositivo o se importan archivos EPUB, txt, docx y rtf, no es necesario esperar la señal (solo disponible en la segunda versión del dispositivo).

Presionando el botón de **opciones**, se listarán las opciones. Presionando nuevamente el botón de **opciones** o con los botones de navegación **arriba** y **abajo**, el usuario puede recorrer la lista y seleccionar la que desee. En algunos casos, se oirá un breve sonido antes de escuchar la opción. Esto significa que hay más de una alternativa disponible (como sucede en la lista de funciones). Para elegir la deseada se utilizan los botones de navegación **izquierda** y **derecha** (ver 3.8. *Lista de funciones*).

Las opciones disponibles son:

- **Guardar**

- **documento**. Permite guardar el texto escaneado en la memoria interna del dispositivo (ver 3.17. *Guardar documentos*).
- **documento como**. Si el texto ya se encuentra guardado en la memoria interna del dispositivo, esta opción permite volverlo a guardar con otro nombre (ver 3.17. *Guardar documentos*).
- **guardar resumen**. Si el texto contiene resumen, esta opción le permite al usuario guardar el resumen como un nuevo documento (ver 3.17. *Guardar documentos*).

- **Exportar**

- **página a documento de Word**. Exporta a la memoria externa que se encuentra conectada al puerto USB la página que se está reproduciendo en formato docx (ver 3.21. *Exportar documento al puerto USB*).
- **página a PDF**. Exporta a la memoria externa que se encuentra conectada al puerto USB la página que se está reproduciendo en formato PDF (ver 3.21. *Exportar documento al puerto USB*).
- **página a audio**. Exporta a la memoria externa que se encuentra conectada al puerto USB la página que se está reproduciendo en formato de audio (ver 3.21. *Exportar documento al puerto USB*).

- **documento a Word.** Exporta a la memoria externa que se encuentra conectada al puerto USB el documento completo en formato docx (ver 3.21. *Exportar documento al puerto USB*).
- **documento a PDF.** Exporta a la memoria externa que se encuentra conectada al puerto USB el documento completo en formato PDF (ver 3.21. *Exportar documento al puerto USB*).
- **documento a audio.** Exporta a la memoria externa que se encuentra conectada al puerto USB el documento completo en formato de audio. Esta opción va a demorar un poco más que las anteriores según la cantidad de hojas a exportar (ver 3.21. *Exportar documento al puerto USB*).
- **nota de voz adjunta.** Exporta la nota de voz asociada a la página.
- **Insertar página**
 - **desde escáner.** Inserta una página obtenida desde el escáner a continuación de la que se está reproduciendo. Se debe escanear la imagen antes de confirmar la acción (ver 3.9. *Leer utilizando el escáner*).
 - **desde cámara.** Inserta una página obtenida desde la cámara a continuación de la que se está reproduciendo. Permite usar la cámara en **modo asistido** o **tomando una fotografía** (ver 3.10. *Leer utilizando la cámara*).
- **Marcar**
 - **marcar página.** Permite marcar la página que se está leyendo, para luego acceder a la misma de manera más rápida utilizando la opción **Ir a página o sección**.
 - **desmarcar página.** Desmarca la página que se está leyendo. Si la misma no se encuentra marcada se oirá un sonido de error.
 - **ir a página o sección.** Permite desplazarse por las páginas marcadas (identificadas como sección) presionando las teclas de navegación **izquierda** y **derecha**, y por páginas no marcadas con las teclas de navegación **arriba** y **abajo**. Para confirmar la página que se desea leer, se debe presionar la tecla de **play/pause**.
- **Eliminar página.** Elimina la página actual del documento.
- **Borrar resumen.** Si el documento contiene resumen, lo borra. Le permite al usuario comenzar un nuevo resumen.

- **Nota de voz**

- **reproducir nota de voz adjunta.** Reproduce la nota de voz adjunta.
- **adjuntar nota de voz.** Permite grabar una nota de voz que va a estar asociada a la página que se está leyendo. Si ya existe una nota de voz, la reemplaza. Está pensado para grabar notas o comentarios relacionados a lo que se está leyendo.
- **borrar nota de voz adjunta.** Borra la nota de voz adjunta.
- **Información.** Indica el nombre del documento, el número de página que se está leyendo y la cantidad de páginas existentes.

Si desea salir de la lista de opciones presione el botón **salir**, oirá el mensaje *“Reanudando lectura”* y comenzara la reproducción del texto.

En cualquier momento el usuario podrá subir o bajar el volumen de lectura y la velocidad de reproducción con los botones de **subir volumen**, **bajar volumen**, **subir velocidad** y **bajar velocidad**.

Presionando el botón **salir**, se escuchara el mensaje *“¿Esta seguro que desea cancelar la lectura? Utilice las teclas abajo y arriba para seleccionar una opción”*. Con el botón **play/pause** se confirma la opción seleccionada, que puede ser *“Volver al menú principal”* o *“Continuar la lectura”*.

Cuando el usuario quiere volver al **Menú Principal**, y el documento ha sido modificado o aún no ha sido guardado, se informará esta situación mediante el mensaje *“El documento ha sido modificado o no está guardado. Presione play para guardar o salir para volver al Menú Principal sin guardar”*.

Si se mantiene presionado por unos segundos el botón **salir**, se vuelve al **Menú Principal** directamente.

3.12. Construcción de resúmenes

Con el dispositivo PROCER, el usuario podrá construir resúmenes del texto que está escuchando. Para esto, deberá pulsar el botón **resumen** cuando escuche algo que sea de su interés y desee incluirlo en el resumen. Se comenzará a incluir

desde el inicio de la oración sobre la cual se pulso el botón, para que el texto sea más comprensible.

Cuando quiera dejar de incluir texto en el resumen, debe presionar nuevamente el botón **resumen**. Se incluirá hasta el final de la oración sobre la cual se pulso el botón, incluyendo las oraciones intermedias que se encuentran desde que se abre el resumen hasta que se cierra.

Cada vez que el botón **resumen** es presionado, se escuchará una señal auditiva diferente para informar cuando se abre y cuando se cierra el resumen.

Se pueden incluir tantas secciones de texto como el usuario desee y se permite seguir utilizando las funciones de navegación (ver 3.11. *Navegación del texto durante la lectura*). Cuando se avanza por oración o párrafo y se encuentra el resumen abierto, cada oración que salteamos se incluirá en el resumen. Si se retrocede por oración o párrafo mientras se encuentra el resumen abierto, el resumen se cancelará y se descartarán las últimas oraciones incluidas.

Para borrar un resumen, se debe presionar el botón de **opciones** y seleccionar la opción **Borrar resumen** y luego presionar el botón **play/pause**. Oirá el mensaje *“Resumen eliminado”*. A continuación, puede comenzar a generar nuevamente un resumen.

El usuario podrá intercambiar entre el resumen y el texto original manteniendo la tecla **resumen** presionada unos segundos. El dispositivo anunciará si se va a leer el texto original (*“Texto completo”*) o el resumido (*“Resumen”*). Si no hay un resumen disponible, se indicará mediante una señal auditiva y continuará leyendo el texto original.

El resumen se puede guardar de dos formas: como un resumen asociado a una página de un documento, o como un documento nuevo. Para ambas opciones, se deben seguir los pasos mencionados en 3.17. *Guardar documentos*.

Para abrir un resumen o documento se deben seguir los pasos indicados en 3.18. *Abrir/eliminar documentos*. Si se guardó asociado como un documento, se comenzará leyendo el texto completo y manteniendo presionado el botón **resumen** se cambia al texto resumido.

Al exportar un documento o página que contenga un resumen a una memoria externa (ver 3.21. *Exportar archivos al puerto USB*), se va a generar un archivo extra (PDF, docx o audio, según la opción seleccionada por el usuario) que se corresponderá con el texto resumido.

3.13. Deletreo de palabras

Cuando PROCER se encuentre leyendo un texto, el usuario puede entrar al modo **Deletreo** manteniendo presionado unos segundos el botón de navegación **izquierda**. Instantáneamente va a comenzar a deletrear la palabra que estaba leyendo. Primero lee la palabra y a continuación la deletrea.

Con los botones de navegación **izquierda** y **derecha**, el usuario puede retroceder o avanzar respectivamente por las palabras del texto. Si estamos en la primer palabra del documento y queremos ir a la anterior o si nos encontramos en la última palabra del documento y queremos ir a la siguiente se le indicará auditivamente al usuario que no hay palabras disponibles.

Si desea volver a escuchar la última palabra deletreada, debe presionar el botón **play/pause**.

Para continuar leyendo el texto, se debe pulsar el botón **salir**. Se escuchará el mensaje *“Reanudando lectura”* y continuara leyendo desde la palabra a la cual se ingresó al modo deletreo.

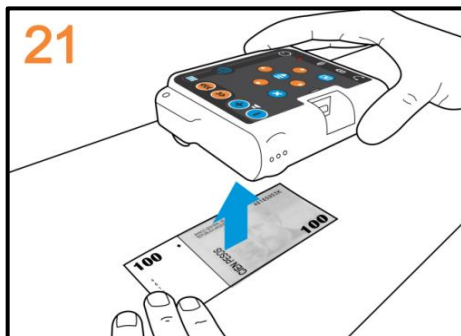
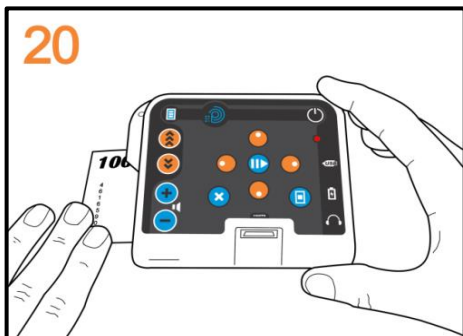
3.14. Detección de la denominación de billetes

Para ingresar a este modo, desde el **Menú Principal** debemos presionar el botón de navegación **arriba** o **abajo** para ingresar a la lista de funciones disponibles y a continuación, seleccionar la opción **Detectar billetes** (ver 3.8. *Lista de funciones*).

Al iniciar la detección se oirá el mensaje *“Espere por favor, al escuchar el tono se activará la cámara”* (después de este mensaje, debe esperar unos segundos). Una vez que la cámara se activó, para lograr una correcta detección, se aconseja ubicar el dispositivo PROCER sobre el billete (ver imagen 20) y comenzar a levantarlo verticalmente de forma lenta (ver imagen 21) hasta oír un tono que

indicará que el billete ha sido detectado y a continuación se oirá el valor del billete. Si el billete se encuentra en mal estado o la detección no fue correcta se le indicara al usuario mediante una señal auditiva.

El billete puede detectarse en cualquiera de sus caras y orientación.



RECOMENDACIÓN: Si se escuchó la señal de “error”, se aconseja voltear o girar el billete para lograr una correcta detección. Los resultados de la detección de la denominación de billetes pueden diferir del valor real.

3.15. Extracción de características importantes de facturas de servicios

Para leer una factura de servicios, debe estar activada la opción **Clasificación automática de facturas de servicios** (ver 3.5. *Menú de Opciones*).

Para iniciar, debemos obtener la imagen como se indicó en el punto 3.9. *Leer utilizando el escáner*. Esta función clasifica automáticamente la imagen como una factura y solo le brindará al usuario información relevante como la **empresa**, **fechas de vencimiento** y **total a pagar**.

Este modo ira leyendo las fechas y montos que detecta en la factura y al finalizar la lectura dirá cuál es el monto más probable que se corresponda con el total a pagar.

IMPORTANTE. Esta función solo sirve si la imagen se adquiere usando el escáner portátil. Los resultados de la extracción de información de las facturas pueden diferir de los reales.

3.16. Uso de carpetas

Para facilitar la búsqueda y mejorar la organización de los documentos guardados en PROCER se utilizan carpetas. Las carpetas pueden ser creadas, borradas y renombradas. Dentro de cada carpeta se pueden guardar tantos documentos como se desee.

Al manejo de carpetas se accede de dos formas:

- Al **guardar documento**, **guardar documento como** o **guardar resumen** (ver 3.17. *Guardar Documentos*), se oirá el mensaje *“Seleccionar carpeta, utilice las teclas abajo y arriba para seleccionar carpeta”*.
- Al **abrir documentos guardados** (ver 3.18. *Abrir/eliminar documentos*), se oirá el mensaje *“Seleccionar carpeta, utilice las teclas abajo y arriba para seleccionar carpeta”*.

Con las teclas de navegación **abajo** y **arriba** se listan las carpetas, y con la tecla **play/pause** se selecciona la carpeta deseada, ya sea para abrir o para guardar un documento.

Al presionar el botón de **opciones** se oirán las opciones que se encuentran disponibles para las carpetas. Presionando nuevamente el botón de **opciones** o con los botones de navegación **arriba** y **abajo**, el usuario puede recorrer la lista y seleccionar la que desee. Las opciones disponibles son:

- **Crear nueva carpeta.** Esta opción permite crear una nueva carpeta. Al elegir esta opción se oirá *“¿Cómo desea nombrar la carpeta? Utilice las teclas abajo y arriba para seleccionar una opción”*. Con las teclas de navegación **abajo** y **arriba** seleccionamos una respuesta. Las respuestas disponibles son:
 - **Grabar nombre** (ver 3.17. *Guardar documentos*. Disponible según versión del dispositivo).

- **Escribir nombre** (ver 3.17. Guardar Documentos)
- **Cambiar nombre.** Esta opción permite renombrar la carpeta seleccionada. Al elegir esta opción se oirá “¿Cómo desea nombrar la carpeta? Utilice las teclas abajo y arriba para seleccionar una opción”. Con las teclas de navegación **abajo** y **arriba** seleccionamos una respuesta. Las respuestas disponible son:
 - **Grabar nombre** (ver 3.17. Guardar documentos. Disponible según versión del dispositivo).
 - **Escribir nombre** (ver 3.17. Guardar Documentos)
- **Borrar carpeta.** Esta opción permite borrar la carpeta seleccionada. A esta opción también se puede acceder manteniendo presionada la tecla navegación **izquierda** mientras listamos las carpetas. Al elegir esta opción se oirá “¿Está seguro que desea borrar la carpeta X?”. Con las teclas de navegación **abajo** y **arriba** seleccionamos una respuesta. Las repuestas disponibles son:
 - **Si, borrar carpeta y todo su contenido.** Al seleccionar esta opción se eliminará la carpeta seleccionada y todos los documentos que esta contenga.
 - **Cancelar.** Al seleccionar esta opción cancelamos la operación de borrado y no se hacen modificaciones.

IMPORTANTE. La carpeta **TODOS** lista los documentos de todas las carpetas. Esta carpeta no se puede borrar ni renombrar. Si se eliminan documentos de esta carpeta, también se eliminan de la carpeta donde se guardaron originalmente.

3.17. Guardar documentos

Cuando se está leyendo un texto, el mismo se puede guardar en la memoria interna del dispositivo presionando el botón de **opciones**. La primera opción que se oirá es “Guardar documento”. Para confirmar la acción, debemos presionar el botón **play/pause**. Luego se escuchará “Seleccionar carpeta. Utilice las teclas abajo y arriba para seleccionar carpeta. Una vez seleccionada la carpeta (ver 3.16. Uso de carpetas) se escuchará “¿Cómo desea nombrar el documento? Seleccione las teclas abajo y arriba seleccionar una opción”. Presionando los botones de navegación **arriba** y **abajo**, se oirán las siguientes opciones:

- **Grabar nombre.** Permite nombrar el documento con una nota de voz de 5 segundos. Al seleccionar esta opción se oirá un breve sonido para indicar el comienzo de la grabación. Se oirá nuevamente el mismo sonido luego de 5 segundos para indicar el final de la grabación. El documento quedará guardado con esa nota de voz (disponible según versión del dispositivo).
- **Escribir nombre.** Le permite al usuario ingresar el nombre del documento. Si esta seleccionada la opción ABC (ver 3.5. *Menú de Opciones*), con los botones de navegación **arriba** y **abajo** se recorrerá el abecedario, números y espacio. Con la tecla **play/pause** se confirma la selección y se oirá la palabra formada hasta el momento. Para escuchar lo que ya se escribió, se debe presionar el botón navegación **derecha**. La tecla navegación **izquierda** borra la última letra ingresada.

Si esta seleccionada la opción QWERTY (ver 3.5. *Menú de Opciones*) el usuario podrá ingresar el nombre del documento utilizando las teclas de navegación **arriba**, **abajo**, **izquierda** y **derecha** para seleccionar letra, número, símbolo o espacio y confirmar la selección con el botón **play/pause**. Si presiona el botón de **opciones**, el usuario podrá:

- **Borrar letra.** Elimina la última letra elegida.
- **Reproducir.** Se oirá el texto ingresado.
- **Borrar todo.** Se elimina todo el texto ingresado.

En ambos teclados, para guardar el documento con el nombre ingresado el usuario deberá presionar el botón **salir**, e inmediatamente se escuchará *“Confirmar nombre. Utilice las teclas abajo y arriba para seleccionar una opción”*. Las opciones disponibles son:

- **Aceptar nombre y guardar.** Confirma el nombre y guarda el documento con el nombre ingresado.
- **Continuar escribiendo nombre.** Permite continuar escribiendo el nombre.
- **Cancelar escritura de nombre.** Vuelve al estado anterior y no guarda el documento.
- **Utilizar la fecha actual.** El nombre del documento se genera en base a la fecha y hora configurada al momento en que se guarda el documento. (ejemplo: 1 de enero de 2017. 22 horas, 18 minutos). Esta opción solo está disponible en la primer versión del dispositivo.

También están disponibles las opciones “*Guardar documento como*” y “*Guardar Resumen*” (ver 3.11. *Navegación del texto durante la lectura*). La primera, se utiliza para guardar una copia de un documento que ya se encuentra en la memoria del dispositivo, pero con otro nombre. La forma de guardar el documento, es como se explicó anteriormente.

Con la segunda opción, el usuario podrá guardar el resumen de un documento como un nuevo documento. Esto permitirá armar resúmenes de resúmenes (ver 3.12 *Construcción de resúmenes*).

3.18. Abrir/eliminar documentos

Si se desea abrir un documento, se puede hacer de dos formas diferentes. La más sencilla es presionar el botón de navegación **izquierda** desde el **Menú Principal**. Sino, también desde el **Menú Principal**, presionando el botón de navegación **arriba** o **abajo** se accede a la lista de funciones disponible en el dispositivo y se debe seleccionar la opción **Abrir documentos guardados** (ver 3.8. *Lista de funciones*). Inmediatamente escuchará “*Seleccionar carpeta. Utilice las teclas abajo y arriba para seleccionar carpeta*”, seleccione la carpeta que contiene el documento deseado con la tecla **play/pause** (ver 3.16. *Uso de Carpetas*).

Luego, con las teclas de navegación **arriba** y **abajo**, el usuario podrá recorrer la lista de documentos guardados en el dispositivo escuchando el nombre del documento. Si no hay archivos guardados, se oirá “*No hay archivos disponibles*” y se volverá al **Menú Principal**.

Presionando el botón **play/pause** se abrirá el documento elegido y escuchará “*Seleccionar página. Utilice las teclas abajo y arriba para seleccionar página*”. Para abrir la hoja, se debe presionar el botón **play/pause**. Luego oirá el mensaje “*Procesando*” y a continuación se leerá la hoja seleccionada.

Si se desea eliminar un documento que se encuentra guardado en la memoria interna, se debe seleccionar el documento y luego mantener presionada la tecla de navegación **izquierda**. A continuación se oirá el mensaje “*¿Esta seguro que desea borrar el documento X? Utilice las teclas arriba y abajo para seleccionar*

una opción”, donde X es el nombre del documento. Para confirmar la opción deseada, debe presionar el botón **play/pause**. Si se elige borrar el documento, se oirá “*Borrando X. El documento ha sido borrado*”. Si no quiere borrarlo, presione el botón **salir** y podrá seguir recorriendo la lista de documentos.

Cuando listamos los documentos que se encuentran disponibles en la memoria del dispositivo y se presiona el botón de **opciones**, se listarán las opciones que se encuentran disponibles para los documentos. Presionando nuevamente el botón de **opciones** o con los botones de navegación **arriba** y **abajo**, el usuario puede recorrer la lista y seleccionar la que desee.

En algunos casos, se oirá un breve sonido antes de escuchar la opción. Esto significa que hay más de una alternativa disponible, como sucedía en la lista de funciones. Para elegir la deseada se utilizan los botones de navegación **izquierda** y **derecha** (ver 3.8. *Lista de funciones*).

Las opciones disponibles son:

- **Retomar lectura.** Comienza la lectura del documento desde el inicio de la página que el usuario se encontraba leyendo al momento de abandonar la lectura.
- **Abrir documento.** Abre el documento, y luego le permite al usuario seleccionar la página.
- **Exportar**
 - **documento a Word.** Exporta a la memoria externa que se encuentra conectada al puerto USB el documento completo en formato de docx (ver 3.21. *Exportar documento al puerto USB*).
 - **documento a PDF.** Exporta a la memoria externa que se encuentra conectada al puerto USB el documento completo en formato PDF (ver 3.21. *Exportar documento al puerto USB*).
 - **documento a audio.** Exporta a la memoria externa que se encuentra conectada al puerto USB el documento completo en formato de audio (ver 3.21. *Exportar documento al puerto USB*).
- **Cambiar nombre.** Le permite al usuario guardar el documento con otro nombre (ver 3.17. *Guardar documentos*).
- **Borrar documento.** Elimina el documento seleccionado.

- **Combinar documento.** Permite combinar dos documentos. El usuario deberá seleccionar con las teclas de navegación **arriba** y **abajo** el documento de destino, donde se agregarán (al final) todas las hojas del documento actual. El documento que se está combinando, no se elimina del dispositivo.
- **Invertir páginas.** Invierte el orden de las páginas.
- **Mover documento a otra carpeta.** Permite mover el documento a otra carpeta. El usuario deberá seleccionar con las teclas de navegación **abajo** y **arriba** la carpeta de destino.
- **Borrar notas de voz de todas las páginas.** Permite al usuario borrar las notas de voz asociadas a cada página del documento (solo disponible en la segunda versión del dispositivo).

Si mientras listamos las páginas que contiene el documento, se presiona el botón de **opciones**, se listarán las opciones que se encuentran disponibles para las páginas. Las opciones disponibles son:

- **Retomar lectura.** Comienza la lectura del documento desde el inicio de la página que el usuario se encontraba leyendo al momento de abandonar la lectura.
- **Reproducir página.** Abre y reproduce la página seleccionada.
- **Exportar**
 - **página a documento de Word.** Exporta a la memoria externa que se encuentra conectada al puerto USB la página que se está reproduciendo en formato de docx (ver 3.21. *Exportar documento al puerto USB*).
 - **página a PDF.** Exporta a la memoria externa que se encuentra conectada al puerto USB la página que se está reproduciendo en formato PDF (ver 3.21. *Exportar documento al puerto USB*).
 - **página a audio.** Exporta a la memoria externa que se encuentra conectada al puerto USB la página que se está reproduciendo en formato de audio (ver 3.21. *Exportar documento al puerto USB*).
- **Insertar página**
 - **desde escáner.** Inserta una página obtenida desde el escáner a continuación de la que se está reproduciendo. Se debe escanear la imagen antes de confirmar la acción (ver 3.9. *Leer utilizando el escáner*).

- **desde cámara.** Inserta una página obtenida desde la cámara a continuación de la que se está reproduciendo. Permite usar la cámara en **modo asistido** o **tomando una fotografía** (ver 3.10. *Leer utilizando la cámara*).

- **Borrar nota de voz adjunta.** Elimina la nota de voz asociada a la página.
- **Eliminar página.** Elimina la página actual del documento.

3.19. Construcción de documentos de múltiples páginas

El usuario puede generar documentos de múltiples páginas y guardarlos en un solo archivo. Esta función solo es compatible adquiriendo la imagen con el escáner.

Para ingresar a este modo, desde el **Menú Principal**, debemos presionar el botón de navegación **arriba** o **abajo** para ingresar a la lista de funciones disponibles y a continuación, seleccionar la opción **Procesar múltiples páginas**. Esta función, posee dos alternativas: **modo automático** y **modo manual**.

3.20.1. Modo automático

Este modo, permite escanear varias hojas sin tener el escáner conectado al dispositivo (ver 3.9. *Leer utilizando el escáner*).

Una vez escaneadas todas las imágenes, se deberá conectar el escáner al dispositivo e ingresar a la lista de funciones disponibles. Luego, debemos elegir la opción **Procesar múltiples páginas, modo automático**, como se indicó anteriormente (ver 3.8. *Lista de funciones*).

Al confirmar la acción, se oirá *"Modo automático activado. Buscando nuevas imágenes en el escáner"*. A continuación se buscarán las imágenes que se encuentran en el escáner (asegúrese de que el mismo esté conectado). Si no hay imágenes, se le informará al usuario mediante el mensaje *"No hay nuevos archivos disponibles"*. Si se detectaron imágenes, se oirá *"Imágenes nuevas encontradas: X"*, donde X es la cantidad de imágenes que se van a procesar.

Luego se escuchará "*¿Quiere procesar todas las imágenes? Utilice las teclas abajo y arriba para seleccionar una opción*". Seleccione la opción "*Si. Procesar las imágenes*" y presione el botón **play/pause** para comenzar a procesar las imágenes y generar el documento de múltiples páginas. Si desea salir sin procesar las imágenes, deberá presionar el botón **salir** o seleccionar la opción "*Abortar y volver al menú principal*".

Mientras el dispositivo se encuentra procesando las imágenes, descartará las que sean no válidas (por ejemplo, imágenes muy pequeñas).

A medida que se van procesando las imágenes, se le informa al usuario con el mensaje "*Imágenes procesadas, X de Y*" (donde X es la última imagen que se terminó de procesar, e Y es el total de imágenes agregadas).

Si se presiona el botón de **opciones** mientras se están procesando imágenes, el usuario podrá recorrer diferentes opciones. Estas son **Lectura previa de imágenes procesadas, Información, Guardar documento y volver al Menú Principal y Abortar y volver al Menú Principal**. Estas opciones, solo están disponibles en la construcción de documentos de múltiples páginas y al importar PDFs completos o por rango de páginas y para acceder a las mismas, se debe presionar el botón de **play/pause** una vez que se eligió la opción deseada.

La **Lectura previa de imágenes procesadas**, permite al usuario reproducir el texto de las páginas o imágenes que ya se han procesado, mientras se continúa con el procesamiento de las restantes. Para acceder a esta función, se debe haber procesado al menos una página. Durante la lectura previa, las opciones no están disponibles. La opción **Información**, le indicará al usuario la cantidad de imágenes procesadas, el total a procesar y si ya se procesaron todas las imágenes. Para guardar las páginas ya procesadas en la memoria del dispositivo, se debe elegir la segunda opción, **Guardar documento y volver al Menú Principal** (ver 3.17. *Guardar documento*). Por último, el usuario puede cancelar el procesamiento sin guardar las páginas ya procesadas. Esto se hace seleccionando la última opción, **Abortar y volver al Menú Principal**.

También se puede acceder a estas opciones, presionando el botón **salir**. Si se presiona mientras se están procesando imágenes, se oirá "*Imágenes procesadas*,

*X de Y. Utilice las teclas abajo y arriba para seleccionar una opción” (donde X la última imagen que se terminó de procesar e Y es el total de imágenes agregadas). Si se presiona el botón **salir** y ya se procesaron todas la imágenes, se le informará al usuario que todas la imágenes han sido procesadas.*

IMPORTANTE. En el **modo automático**, no se debe desconectar el escáner mientras se procesan las imágenes.

3.20.2 Modo manual

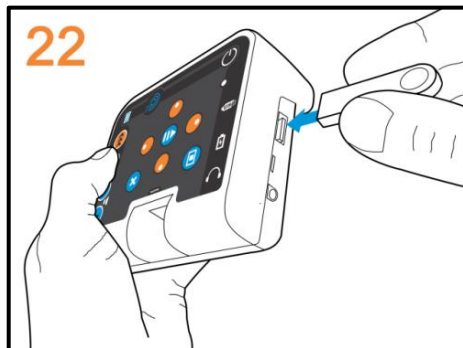
Este modo permite generar un documento de múltiples páginas, agregando de a una página a la vez.

Para ingresar a este modo, debemos seleccionar la opción **Procesar múltiples páginas, modo manual**, como se indicó anteriormente (ver 3.8. *Lista de funciones*). Se oirá *“Modo manual activado. Presione play para obtener la primer imagen”*. Luego debe escanear una imagen (ver 3.9. *Leer utilizando el escáner*). Asegurarse de que el dispositivo PROCER se encuentra conectado al escáner y a continuación presionar el botón **play/pause**. El usuario escuchará *“Obteniendo Imagen”* e inmediatamente el mensaje *“Agregando imagen número X. Ya puede agregar otra imagen”* donde X es el número de hoja agregada. En este momento, se puede reiterar el proceso de escaneo y así agregar todas las páginas que desee el usuario o esperar a que el dispositivo termine de procesar las páginas cargadas.

A medida que se escanean las páginas que se desean agregar al documento, se van procesando las imágenes que ya se cargaron al dispositivo. El estado de procesamiento, se le informa al usuario cada vez que se termina de procesar una imagen. Además, se puede obtener información del estado de procesamiento, guardar las imágenes ya procesadas o abortar el procesamiento de la misma forma que se vio en el **modo automático** (ver 3.19.1. *Modo automático*). En este modo no está habilitada la función **Lectura previa de imágenes procesadas**).

3.20. Importar archivos desde puerto USB

Para importar un archivo de imagen, PDF, de texto (txt), documento de Microsoft Word (docx), documento rtf o libro electrónico (EPUB) se debe insertar en el puerto USB un pen drive o memoria externa (ver imagen 22).



Luego se puede leer el puerto USB de dos formas diferentes. La más sencilla es presionar el botón de navegación **derecha** desde el **Menú Principal**. Otra opción, también desde el **Menú Principal**, es presionar el botón de navegación **arriba** o **abajo**, para acceder a la lista de funciones disponibles en el dispositivo, y seleccionar la opción **Importar archivos desde puerto USB** (ver 3.8. *Lista de funciones*). Luego se oirá “Buscando archivos”.

Si no hay ninguna memoria externa conectada o hay un dispositivo no compatible, escuchará “No se ha detectado un dispositivo conectado al puerto USB o el dispositivo no es válido”.

Si la memoria externa es válida y posee archivos admitidos por el dispositivo, se escuchará el mensaje “Seleccionar archivos. Utilice las teclas abajo y arriba para listar archivos”. Presionando los botones de navegación **arriba** o **abajo**, se podrá recorrer la lista de los archivos admitidos y se ira leyendo el nombre de cada uno. Cuando se encuentre el archivo deseado, se debe presionar el botón **play/pause**. El procesamiento varía según el tipo de archivo seleccionado.

Si no se encontraron archivos válidos en la memoria conectada se le informará al usuario mediante el mensaje “No hay archivos disponibles”.

El dispositivo PROCER, lista automáticamente todos los archivos admitidos que se encuentran en la memoria externa, por lo tanto si esta posee una cantidad elevada de archivos, demorará más tiempo en listarlos.

Para facilitar la búsqueda del archivo deseado, el usuario puede filtrar la lista para solamente escuchar el tipo de archivo que desea procesar. Presionando el botón **opciones** se dan las siguientes alternativas:

- Listar solo PDF.
- Listar solo docx (también filtra los archivos rtf).
- Listar solo EPUB.
- Listar solo archivos de imagen.
- Listar solo txt.
- Listar todos los archivos.

Al seleccionar una de estas opciones la lista quedará conformada solo con los archivos correspondientes al tipo seleccionado.

Si el archivo seleccionado es de tipo imagen (jpg, png, etc.) se oirá *“Analizando”* e inmediatamente comenzará el procesamiento para luego iniciar la lectura.

En el caso de archivos de Word (docx), de texto (txt, rtf) y libros electrónicos (EPUB) se oirá *“Procesando”*. En este caso se procesa el contenido completo de estos archivos y PROCER genera las páginas necesarias automáticamente. Luego comenzará la lectura desde la primer página.

Si es un archivo PDF, el usuario podrá elegir la página que desea leer. Primero se escuchará el mensaje *“Utilice las teclas de navegación para seleccionar página”* y a continuación el usuario podrá recorrer el documento para seleccionar la página que quiere leer. Con los botones de navegación **arriba** y **abajo**, podrá retroceder y avanzar de a una página respectivamente. Con los botones de navegación **izquierda** y **derecha**, se retrocede o avanza de a diez páginas respectivamente. Una vez seleccionada la página, presionando el botón **play/pause** se oirá *“Obteniendo imagen”* e inmediatamente comenzará a procesarla para luego iniciar la lectura.

Otras opciones disponibles al importar PDF es procesar un rango de páginas seleccionadas por el usuario o el PDF completo. En ambas opciones se debe guardar el documento y luego abrirlo para comenzar a reproducir el texto.

Para utilizar estas opciones, al abrir el PDF, una vez que escuche el mensaje *“Utilice las teclas de navegación para seleccionar página”*, se debe presionar el botón de **opciones**. El usuario podrá elegir entre **Seleccionar rango de páginas a procesar** o **Procesar PDF completo**.

La primera, le permite al usuario procesar un rango determinado de páginas, eligiendo la página inicial y final que desea leer. Al seleccionar esta opción, se oirá *“Utilice las teclas de navegación para seleccionar página inicial”*. Una vez elegida la página inicial, se debe presionar el botón **play/pause** para confirmar la acción. Escuchará el mensaje *“Primera página: X”*, donde X es la página escogida. Luego se repite el proceso para seleccionar la página final. Al último se oirá *“Procesando...”* e inmediatamente comenzará a procesar las páginas que el usuario eligió.

La segunda alternativa, procesa todas las páginas del PDF. Al seleccionar esta opción, escuchará el mensaje *“Procesando...”* e inmediatamente se comenzarán a procesar todas la páginas.

En ambos casos, como sucedía en la construcción de documentos de múltiples páginas, el usuario conocerá el estado de procesamiento cada vez que se termina de procesar una imagen. Además, puede obtener información del estado de procesamiento apretando el botón de **opciones** y seleccionando la opción **Información** o si se presiona el botón **salir** mientras se están procesando imágenes (ver 3.19.1. *Modo automático*).

Si se presiona el botón **salir** y ya se procesaron todas la imágenes, se le informará al usuario que todas la imágenes han sido procesadas.

En todo momento el usuario puede guardar el documento. Si no se terminaron de procesar todas la páginas, solo se guardarán las páginas ya procesadas (ver 3.19. *Guardar documento* y 3.19.1. *Modo Automático*).

3.21. Exportar documento al puerto USB

Al estar leyendo un texto, el usuario puede exportar a un pen drive o memoria externa que se encuentre conectado al puerto USB del dispositivo (ver imagen en 3.20. *Importar archivos al puerto USB*) el texto en formato PDF o docx y el audio en WAV.

Para hacer esto, se debe presionar el botón de **opciones** y seleccionar alguna de las opciones de **Exportar** (ver 3.11. *Navegación del texto durante la lectura*). Para confirmar la acción se debe presionar el botón **play/pause**. Si no se desea exportar el documento, debe presionar el botón **salir**.

Al confirmar la acción, se oirá “*Exportando*”. Si no hay ninguna memoria conectada en el puerto USB, se escuchará el mensaje “*No se ha detectado un dispositivo conectado al puerto USB o el dispositivo no es válido*”. Si hay una memoria conectada al dispositivo se oirá “*Creando y guardando archivos. Espere por favor*”.

En la primer versión del dispositivo, una vez que finalizó la exportación, se escuchara “*El documento ha sido exportado con el nombre XX*”. Donde **XX** es el nombre del documento.

A continuación se puede retirar la memoria externa.

Los archivos exportados se guardan en una carpeta llamada PROCER. Si el mismo no posee un nombre o está nombrado con una nota de voz, se nombrará con forma: *documento_temporal_X_pagina_Y*, donde **X** es un número único que se va incrementando que permite asociar diferentes archivos exportados a un mismo documento dentro del dispositivo, e **Y** se corresponde con el número de página. Si el texto contiene resumen, se generarán dos archivos extras con el sufijo **resumen**.

IMPORTANTE. Al exportar el audio para reproducir en otro dispositivo ya no se puede avanzar/retroceder por párrafo u oraciones, ni deletrear palabras, ni construir resúmenes, ni aumentar/reducir la velocidad de lectura.

3.22. Notas de Voz

Función disponible según la versión del dispositivo. El dispositivo permite grabar notas de voz utilizando el micrófono que trae incorporado. Cada nota de voz consta de uno o más audios grabados, esto significa que se pueden seguir agregando audios a una misma nota de voz, como si se tratara de páginas de un libro.

Para acceder a esta función, desde el **Menú principal** se debe seleccionar la opción **Notas de voz** utilizando las teclas de navegación **abajo** y **arriba** (ver 3.9. *Lista de funciones*). Una vez seleccionada esta opción se oirá “Seleccionar nota de voz, utilice las teclas abajo y arriba para seleccionar una nota de voz”.

Con las teclas de navegación **abajo** y **arriba** el usuario puede recorrer la lista de notas de voz guardadas. Al presionar **play/pause** comenzará la reproducción de la nota de voz seleccionada (ver 3.22.1. *Reproductor de notas de voz*).

Al presionar la tecla **opciones** se listarán las opciones disponibles para las notas de voz. Estas son:

- **Crear nueva nota de voz.** Esta opción permite crear una nueva nota de voz. Al seleccionarla, se escuchará un breve sonido que indica el comienzo de la grabación. Para finalizar la grabación se debe presionar el botón **play/pause** y se escuchará el siguiente mensaje “*La nota de voz ha sido guardada con el nombre fecha_actual*”. De esta forma la nota de voz ha sido creada y aparecerá en la lista de notas de voz guardadas.
- **Exportar nota de voz.** Permite exportar/guardar en formato de audio (wav) la nota de voz seleccionada en un pen drive conectado al puerto USB. (ver 3.21. *Exportar documento al puerto USB*).
- **Cambiar nombre.** Permite renombrar la nota de voz. Al seleccionar esta opción se oirá “*¿Cómo desea nombrar la nota de voz? Utilice las teclas abajo y arriba para seleccionar una opción*”. Seleccione como desea renombrar la nota de voz (ver 3.17. *Guardar documentos*).
- **Borrar nota de voz.** Permite borrar la nota de voz seleccionada. Al seleccionar esta opción se escuchará “*¿Está seguro que desea borrar la nota de voz*”.

nombre_nota_de_voz?". El usuario debe ingresar la respuesta utilizando las teclas de navegación **abajo** y **arriba**. En caso de seleccionar "*Sí, borrar nota de voz*" se oirá el mensaje "*Nota de voz borrada*". Esta nota de voz será eliminada y no aparecerán más en la lista de notas de voz guardadas.

3.23.1. Reproductor notas de voz

Al seleccionar una nota de voz para su reproducción se accede al reproductor de notas de voz. El reproductor de notas de voz comenzará a reproducir la nota de voz desde donde se lo dejó la última vez. Cada vez que un audio de la nota de voz finaliza automáticamente se comienza a reproducir el siguiente. Las siguientes teclas se utilizan para controlar la reproducción de las notas de voz.

- **play/pause.** Pone en pausa la reproducción o continúa la reproducción si estaba en pausa.
- **play/pause presión larga.** Comienza a reproducir el audio actual desde el principio.
- **navegación izquierda.** Retrocede en 5 segundos la reproducción.
- **navegación derecha.** Avanza en 5 segundos la reproducción.
- **abajo presión larga.** Avanza al siguiente audio de la nota de voz.
- **arriba presión larga.** Retrocede al audio anterior de la nota de voz.

Al presionar la tecla **opciones** se listarán las opciones disponibles para la reproducción de notas de voz, estas son:

- **Agregar audio a la nota de voz.** Permite grabar un nuevo audio a la nota de voz en reproducción. El nuevo audio se agregará al final.
- **Exportar audio.** Permite exportar/guardar el audio actual en un pen drive conectado al puerto USB. Los archivos de audio se guardaran en la carpeta *PROCER/NOTES* (ver 3.22. *Exportar documento al puerto USB*)
- **Borrar audio.** Elimina el audio actual de la nota de voz.

3.23. Funciones visuales

Para utilizar las funciones visuales del dispositivo, el usuario deberá disponer de una pantalla/monitor con entrada HDMI y el cable correspondiente (el cable y la pantalla no vienen con el dispositivo).

Cuando se desea utilizar dichas funciones, se debe conectar la pantalla al dispositivo, verificar que la misma se encuentre encendida y luego encender PROCER. El puerto HDMI del dispositivo se encuentra en la cara frontal del mismo.

3.23.1. Seguimiento visual de texto

Para utilizar el **Seguimiento visual de texto**, no es necesario ingresar a ningún modo en particular, solo se debe leer el texto como se hace normalmente ya sea adquiriendo la imagen desde el escáner, cámara, puerto USB, abriendo un documento previamente guardado, etc.

En este modo, el usuario puede ajustar los siguientes parámetros:

- **Velocidad.** Es la velocidad con que se muestran las palabras en la pantalla. Se cambia con las teclas **subir/bajar velocidad** (presión simple) simultáneamente con la velocidad de lectura auditiva.
- **Inversión.** Se utiliza para invertir los colores que se muestran en pantalla. Este parámetro se modifica manteniendo presionada la tecla de **subir velocidad**.
- **Contraste.** Cambia el contraste entre el texto y el fondo manteniendo presionada la tecla **bajar velocidad**.
- **Tamaño de fuente.** Permite aumentar/disminuir el tamaño de la fuente manteniendo presionada la tecla **subir/bajar volumen**.

3.23.2. Magnificador

Para utilizar esta función, desde el **Menú Principal**, se debe presionar el botón de navegación **arriba** o **abajo** para ingresar a la lista de funciones disponibles y luego seleccionar **Magnificador** (ver 3.8. *Lista de funciones*). Una vez seleccionada la opción oírás *"Magnificador activado. Utilice la tecla opciones para*

seleccionar el origen de la imagen". Al apretar el botón de **opciones** el usuario podrá elegir entre:

- **Obtener imagen desde el escáner.** Esta opción selecciona la última imagen del escáner (ver 3.9. *Leer utilizando el escáner*).
- **Obtener imagen desde cámara.** Esta opción utiliza la cámara incorporada en el dispositivo para obtener la imagen. Durante el proceso de captura, se muestra en la pantalla la imagen proveniente de la cámara a modo de guía y presionando la tecla **play/pause** se toma la fotografía que se mostrará con en el magnificador.
- **Obtener imagen desde el puerto USB.** Desde el puerto USB, el usuario puede abrir un archivo de imagen o PDF. En el caso de los PDF, el usuario puede seleccionar la página que desea ver en la pantalla (ver 3.20. *Importar archivos desde el puerto USB*).
- **Desplazamiento automático.** Esta opción solo se podrá utilizar luego de haber obtenido una imagen (se explica más adelante).

Luego de seleccionar la imagen, se oirá el mensaje "*Obteniendo imagen*" y a continuación se muestra en la pantalla.

Mientras el usuario utiliza la función de **Magnificador**, puede realizar las siguientes acciones:

- **Rotar.** Manteniendo presionado el botón de navegación **derecha**, se rota la imagen 90° a la izquierda.
- **Binarizar.** Permite seleccionar el método óptimo de binarización. Además, el usuario puede elegir que se muestre la imagen original (en color). Esta opción se modifica presionando el botón **resumen**.
- **Inversión.** Se utiliza para invertir los colores que se muestran en pantalla. Se debe presionar el botón **subir velocidad**.
- **Contraste.** Cambia los colores del texto y fondo. Se debe presionar el botón **bajar velocidad**.
- **Zoom.** Permite acercar/alejar la imagen presionando los botones de **subir/bajar volumen** respectivamente.

- **Línea.** Presionando la tecla **play/pause**, el usuario puede ocultar o mostrar una línea guía. Útil para desplazarse más cómodamente sobre el texto.
- **Cambiar página.** Si se obtuvo la imagen desde un archivo PDF y el mismo contiene más de una hoja, el usuario podrá cambiar de hoja. Manteniendo presionada la tecla de navegación **arriba**, se muestra la página anterior y manteniendo presionada la tecla de navegación **abajo**, se muestra la página siguiente.
- **Desplazamiento.** Con las teclas de navegación (**arriba**, **abajo**, **izquierda** y **derecha**) el usuario podrá desplazarse por la imagen.
- **Retorno arriba.** Manteniendo presionada la tecla **play/pause**, la imagen se desplaza a la posición inicial (arriba a la izquierda).
- **Retorno izquierda.** Manteniendo presionada la tecla de navegación **izquierda**, la imagen se desplaza horizontalmente a su límite izquierdo.
- **Velocidad.** Si está activado el modo **Desplazamiento automático**, el usuario podrá cambiar la velocidad de desplazamiento. Manteniendo presionada la tecla **subir velocidad**, se aumenta la velocidad de desplazamiento y manteniendo presionada la tecla **bajar velocidad**, se disminuye la velocidad de desplazamiento.

Presionando el botón de **opciones**, el usuario podrá encender el **desplazamiento automático** de la imagen, el cual se detiene presionando el botón **salir**. Además, podrá seleccionar otra imagen eligiendo nuevamente el origen de la misma.

3.24. Reproductor de audio

Permite abrir y crear listas de reproducción con archivos de audio (mp3, wav y wma) que se encuentren en un dispositivo externo conectado al puerto USB.

Al ingresar a este modo, se le permitirá al usuario elegir la lista de audio que desea reproducir, utilizando las teclas de navegación **arriba** y **abajo** para recorrer las listas de audio y seleccionando con el botón **play/pause**. Se notifica al usuario si no hay ninguna lista disponible y vuelve al **Menú Principal**.

Presionando el botón de **opciones**, el usuario podrá recorrer las siguientes opciones:

- **Crear nueva lista de reproducción.** Cuando se selecciona esta opción, el dispositivo buscará los archivos de audio disponibles que se encuentren en el pendrive o memoria externa conectada en el puerto USB. Con las teclas de navegación **arriba** y **abajo**, el usuario podrá recorrer la lista de archivos seleccionándolo con el botón de **play/pausa**. Presionando el botón de **opciones**, el usuario podrá listar solo mp3, wma, wav o todos los archivos.
- **Cambiar nombre.** Permite renombrar la lista de reproducción. Al seleccionar esta opción se oirá “*¿Cómo desea nombrar la lista de reproducción? Utilice las teclas abajo y arriba para seleccionar una opción*”. Seleccione como desea renombrar la lista de reproducción (ver 3.17. *Guardar documentos*).
- **Borrar lista de reproducción.** Permite borrar la lista de reproducción seleccionada. Al seleccionar esta opción se escuchará “*¿Está seguro que desea borrar la lista de reproducción nombre_lista_de_reproducción?*”. El usuario debe ingresar la respuesta utilizando las teclas de navegación **abajo** y **arriba**. En caso de seleccionar “*Sí, borrar lista de reproducción*” se oirá el mensaje “*Lista de reproducción borrada*”. Esta nota de voz será eliminada y no aparecerán más en la lista de notas de voz guardadas.

Una vez que se está reproduciendo la lista, presionando el botón de **opciones**,

- **Guardar lista.** Le permite al usuario guardar la lista dentro del dispositivo. El proceso es igual a guardar un documento (ver 3.17 *Guardar documentos*).
- **Agregar audio.** Permite agregar más audios a la lista de reproducción (se repite el proceso señalado en **Crear nueva lista de reproducción**)
- **Información.** Indica la posición del audio que se está reproduciendo y la cantidad de audios que componen la lista.
- **Borrar audio.** Elimina el audio de la lista de reproducción.

Si aún no se ha guardado la lista de reproducción y se presiona el botón salir se oirá el mensaje “*La lista de reproducción no está guardada. Utilice las teclas abajo y arriba para seleccionar una opción*”, permitiéndole al usuario guardar lista de reproducción, salir y no guardar o continuar reproducción.

Si la lista ya se guardó y se presiona el botón salir, siempre se guardaran las modificaciones realizadas.

PROCER TECNOLOGÍAS S.A.S.

Caseros 679, 1°B. Córdoba – Argentina

+54 0351 4213816

info@procertecnologias.com

www.procertecnologias.com

facebook.com/procertecnologias